

---

**PEEN**

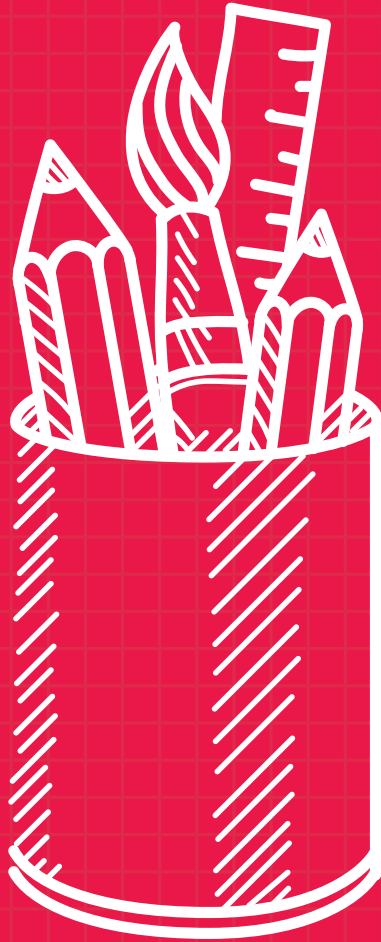
---

**PROJET ÉDUCATIF GLOBAL GERVAISIEN**

---

Une ville pour apprendre, découvrir et grandir.





---

« UN ENFANT S'ENTEND DE TOUT ÊTRE HUMAIN ÂGÉ DE MOINS DE DIX-HUIT ANS. »

(Article Premier)

« DANS TOUTES LES DÉCISIONS QUI CONCERNENT LES ENFANTS, QU'ELLES SOIENT LE FAIT DES INSTITUTIONS PUBLIQUES OU PRIVÉES DE PROTECTION SOCIALE, DES TRIBUNAUX, DES AUTORITÉS ADMINISTRATIVES OU DES ORGANES LÉGISLATIFS, L'INTÉRÊT SUPÉRIEUR DE L'ENFANT DOIT ÊTRE UNE CONSIDÉRATION PRIMORDIALE. »

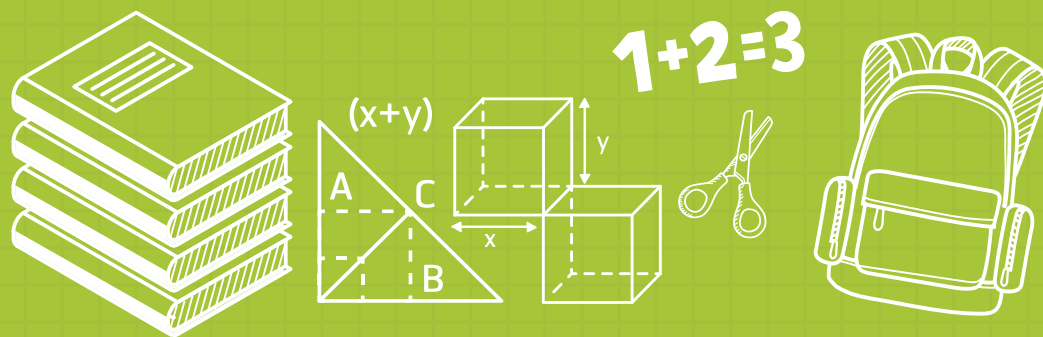
(Art. 3 Al. 1)

« LA FAMILLE (...) DOIT RECEVOIR LA PROTECTION ET L'ASSISTANCE DONT ELLE A BESOIN POUR POUVOIR JOUER PLEINEMENT SON RÔLE DANS LA COMMUNAUTÉ (..) L'ENFANT, POUR L'ÉPANOUISSEMENT HARMONIEUX DE SA PERSONNALITÉ, DOIT GRANDIR DANS LE MILIEU FAMILIAL, DANS UN CLIMAT DE BONHEUR, D'AMOUR ET DE COMPRÉHENSION. (...) IL IMPORTE DE PRÉPARER PLEINEMENT L'ENFANT À AVOIR UNE VIE INDIVIDUELLE DANS LA SOCIÉTÉ, ET DE L'ÉLEVER DANS L'ESPRIT DES IDÉAUX PROCLAMÉS DANS LA CHARTE DES NATIONS UNIES, ET EN PARTICULIER DANS UN ESPRIT DE PAIX, DE DIGNITÉ, DE TOLÉRANCE, DE LIBERTÉ, D'ÉGALITÉ ET DE SOLIDARITÉ; »

(Préambule)

CONVENTION INTERNATIONALE DES DROITS DE L'ENFANT, 1989.

---



### EXTRAIT DU PRÉVOIR N°113

(Magazine municipal du Pré Saint-Gervais)

*LA MISSION ORIGINELLE DE L'ÉCOLE, FORMER DES CITOYENS INSTRUITS, ÉDUQUÉS, CULTIVÉS ET CRITIQUES EST INDISPENSABLE AU BON FONCTIONNEMENT DE NOTRE DÉMOCRATIE. INVESTIR DANS L'ÉDUCATION DE NOTRE JEUNESSE, NE LAISSER AUCUN ENFANT SUR LE BORD DU CHEMIN, VOILÀ DEUX OBJECTIFS QUI DOIVENT POUVOIR NOUS RASSEMBLER TOUS. L'ACTUALITÉ NOUS DÉMONTRE CHAQUE JOUR À QUEL POINT NOUS DEVONS ATTENDRE ENCORE DAVANTAGE DE L'ÉCOLE DANS LA FORMATION DES JEUNES ESPRITS, DANS LA CAPACITÉ DE RÉFLEXION ET DE COMPRÉHENSION DU MONDE ET DANS LE PARTAGE DES VALEURS ESSENTIELLES QUE NOUS AVONS EN COMMUN.*



#### GÉRARD COSME

Maire du Pré Saint-Gervais  
Président d'Est Ensemble

Écrire un projet éducatif territorial de façon concertée est l'occasion de favoriser la construction d'une culture et de valeurs communes au sein de la communauté éducative et de renforcer le rôle éducatif de la collectivité. Le Pré Saint-Gervais s'est engagé dès 2013 dans la mise en place des nouveaux rythmes scolaires, il avait déjà placé depuis longtemps l'engagement éducatif en priorité dans son patrimoine génétique.

D'après le projet de loi de programmation et d'orientation pour l'école, « les collectivités territoriales financent 25 % de la dépense intérieure d'éducation et jouent ainsi un rôle déterminant dans le bon fonctionnement du système éducatif ; bâtiments, numérique, activités péri-éducatives... ». Avec la sociologie de notre territoire, nos politiques éducatives, sociales et culturelles sont animées par l'engagement à maintenir l'égalité et la mixité sociale, et à créer les conditions ambitieuses pour construire les politiques éducatives des prochaines années.

Avec la loi de refondation de l'école et la reconnaissance du rôle éducatif des collectivités à travers leurs projets éducatifs, nous avons souhaité élargir la réflexion et interroger toutes les politiques éducatives destinées aux jeunes de 0 à 18 ans.

Nous avons défini ensemble des axes de travail et constitué des groupes de travail pour faciliter l'émulation et la créativité. Cette méthode nous permet de raconter et de partager l'histoire éducatif de notre ville, de se l'approprier, de l'évaluer, de la mettre en cohérence et d'en redessiner une nouvelle, porteuse de projets adaptés et ambitieux pour notre territoire.

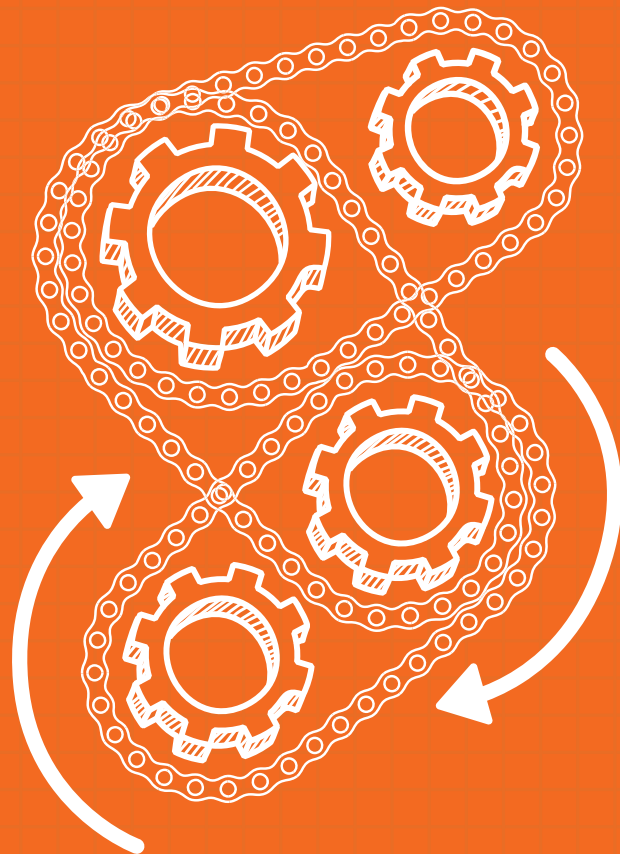


#### ANNA ANGELI

Adjointe au Maire en charge du Projet éducatif, de la Parentalité, de la Politique de la Ville, du Développement durable et du Numérique

Pour nous, cette approche globale de l'éducation doit favoriser la mise en valeur de tous les temps et lieux d'éducation. En n'étant plus uniquement centrée sur l'école, elle doit redonner de la légitimité à l'ensemble des acteurs autour de l'enfant, en valorisant leurs spécificités et leurs rôles éducatifs. Ce projet éducatif a créé un espace de coopération, d'échange et de construction dédié, pour que la parole et les propositions puissent être reconnues comme une ressource et une expertise. Cette expérience d'expression et d'échange va pouvoir se concrétiser dans des lieux permanents. Ce processus est l'essence même du Projet éducatif global gervaisien (PEGG), il valide notre rôle en tant que collectivité de facilitateur, de mobilisateur, de producteur d'éducation et de garant de la réduction des inégalités.

Le Pré Saint-Gervais vient d'écrire une nouvelle page de son histoire éducatif, elle est créative, elle est forte et ambitieuse, elle est numérique et collaborative, elle est porteuse d'espoir et de solidarité.



## LA DÉMARCHE PROJET ÉDUCATIF GLOBAL

COMMENT DÉFINIR ENSEMBLE LA POLITIQUE ÉDUCATIVE  
DU PRÉ SAINT-GERVAIS ?

PAGE 8 : DÉFINITION ET ENJEUX DU PEGG

PAGE 10 : DÉMARCHE ET MÉTHODE

PAGE 12 : LES ACTEURS DE LA CONCERTATION

PAGE 14 : DIAGNOSTIC LOCAL

PAGE 15 : THÉMATIQUES DE TRAVAIL

PAGE 16 : DÉFIS MAJEURS ET ORIENTATIONS

## LE PROJET ÉDUCATIF GLOBAL EN ACTIONS

DES ACTIONS POUR RÉPONDRE AUX BESOINS DE CHACUN

PAGE 19 : METTRE EN ŒUVRE LE PEGG

PAGE 20 : CITOYENNETÉ ET RÉUSSITE ÉDUCATIVE

PAGE 24 : SOLIDARITÉ ET SANTÉ

PAGE 28 : FAMILLE ET PARENTALITÉ

PAGE 32 : COHÉSION ÉDUCATIVE

PAGE 34 : PERSPECTIVES ET DEVENIR DU PEGG

PAGE 38 : POUR ALLER PLUS LOIN



# DÉFINITION ET ENJEUX DU PEGG

## **LE PRÉ SAINT-GERVAIS, VILLE ÉDUCATRICE:**

*EN MENANT UNE POLITIQUE ÉDUCATIVE FORTE, LE PRÉ SAINT-GERVAIS INSCRIT L'ÉPANOUISSEMENT DE SES HABITANTS COMME FACTEUR PRIMORDIAL DU DÉVELOPPEMENT SOCIAL, DURABLE, CULTUREL ET ÉCONOMIQUE DE SON TERRITOIRE. MEMBRE ACTIF DU RÉSEAU FRANÇAIS DES VILLES ÉDUCATRICES (RFVE), UNE ASSOCIATION D'ÉLUS ENGAGÉE DEPUIS LONGTEMPS DANS LE DÉVELOPPEMENT DES PROJETS ÉDUCATIFS, ELLE A SOUHAITÉ SE SAISIR DES OPPORTUNITÉS DE LA LOI DE REFONDATION DE L'ÉCOLE ET ALLER AU-DELÀ DU PÉRIMÈTRE DU PEDT, POUR S'ÉTENDRE AUX JEUNES DE 0 À 18 ANS.*

Le Projet éducatif global gervaisien est un outil de collaboration locale pour une éducation partagée et dont les principaux enjeux sont la continuité, la cohérence et la complémentarité entre les différents espaces, publics comme privés, et temps de l'enfant tant en terme de quotidien, qu'en terme de parcours vers l'âge adulte. Ces espaces et temps sont animés et orchestrés par une multitude d'acteurs : parents, élus, enseignants, professionnels de la sphère publique et civile éducative. Le PEGG est la concrétisation d'une forte volonté politique de créer une instance de partage et d'échanges fédérant tous ces acteurs autour de valeurs communes, d'engagements et d'objectifs collectivement définis. En mobilisant et en mutualisant ainsi les ressources, les compétences et connaissances de chacun, il garantit une politique éducative riche et adaptée aux besoins et spécificités du territoire favorisant le développement, la réussite scolaire et l'entrée dans la société de tous les jeunes gervaisiens.

Le PEGG s'incarne dans ce document. Unique, évolutif et à la disposition de tous, il détermine les objectifs, définit les actions à mettre en œuvre et fixe l'agenda de la collectivité.

*DU PEDT AU PEGG : DÈS SEPTEMBRE 2013, LA VILLE A INITIÉ SON PROJET ÉDUCATIF DE TERRITOIRE (PEDT) AFIN DE METTRE EN ŒUVRE LA LOI DE REFONDATION DE L'ÉCOLE ET REPENSER L'ARTICULATION ENTRE LES TEMPS SCOLAIRES, PÉRISCOLAIRES ET EXTRASCOLAIRES POUR LES ENFANTS EN MATERNELLE ET ÉLÉMENTAIRE. AVEC LE PROJET ÉDUCATIF GLOBAL GERVAISIEN LA MUNICIPALITÉ AMBITIONNE DE DÉFINIR UNE POLITIQUE ÉDUCATIVE PARTAGÉE, INTÉGRÉE ET GLOBALE À DESTINATION DES ENFANTS, DES JEUNES ET DE LEURS FAMILLES.*

Plus qu'un document de référence, l'élaboration d'un Projet éducatif global est une démarche fondatrice et structurante qui propose de transformer la ville en un véritable espace éducatif grâce à :

UNE  
CONNAISSANCE  
PARTAGÉE DES  
ENJEUX ET DES  
LOGIQUES DU  
TERRITOIRE ET  
UNE MEILLEURE  
LISIBILITÉ  
DU CONTEXTE  
ÉDUCATIF  
GERVAISIEN

UNE MEILLEURE  
COMPRÉHENSION  
DE L'ENVIRONNE-  
MENT DE CHACUN  
POUR MIEUX  
APPRÉHENDER ET  
MIEUX DÉFINIR  
LES COMPÉTENCES,  
LES CONTRAINTES  
ET LES MISSIONS  
DE CHACUN DES  
ACTEURS

LE PARTAGE DES  
ORIENTATIONS  
POLITIQUES ET LA  
CONSTRUCTION  
D'UNE CULTURE  
ÉDUCATIVE  
COMMUNE

LA MISE EN  
COHÉRENCE DES  
DISPOSITIFS  
EXISTANTS ET DES  
ACTIONS DE TOUS  
LES ACTEURS DE  
L'ÉDUCATION

UNE  
ARTICULATION  
RENFORCÉE  
DES TEMPS  
SCOLAIRES,  
PÉRI ET  
EXTRASCOLAIRES

# DÉMARCHE ET MÉTHODE

**PRISME : SUITE À UN APPEL D'OFFRE, LA VILLE A CHOISI L'ASSOCIATION PRISME (PROMOTION DES INITIATIVES SOCIALES EN MILIEU ÉDUCATIF), UN RÉSEAU D'EXPERTS, DE PROFESSIONNELS ET DE MILITANTS DANS LE DOMAINE DES POLITIQUES ÉDUCATIVES, AFIN DE L'ACCOMPAGNER À L'ÉLABORATION DE SON PROJET ÉDUCATIF GLOBAL GERVAISIEN. ANIMATEUR ET FACILITATEUR DE LA MISE EN SYNERGIE DES DIFFÉRENTS ACTEURS, LES INTERVENANTS DU RÉSEAU PRISME ONT ÉLABORÉ AVEC L'ÉLUE AU PROJET ÉDUCATIF GLOBAL ET LES SERVICES MUNICIPAUX UNE DÉMARCHE INNOVANTE, PARTENARIALE ET CITOYENNE DE CONCERTATION ABOUTISSANT À LA CO-CONSTRUCTION D'ORIENTATIONS STRATÉGIQUES EN PHASE AVEC LES RÉALITÉS DE NOTRE TERRITOIRE.**

Une problématique centrale : comment définir ensemble la politique éducative du Pré Saint-Gervais ?

Phase 1 :  
**RENCONTRER**



Identification et mobilisation des acteurs constitutifs de la communauté éducative.

Phase 2 :  
**INVITER**



Invitation des acteurs aux Rencontres éducatives gervaisiennes (REG).

Phase 3 :  
**PARTAGER**



Six rencontres ont eu lieu de janvier à juin 2015. Elles ont d'abord eu pour objectifs d'établir un état des lieux des politiques éducatives et des réalités locales ainsi que de permettre à chacun de définir sa vision de ce qui fait éducation au Pré Saint-Gervais. Cette première étape a donc consisté en la définition d'un langage commun entre acteurs issus de pratiques, de cultures et d'horizons différents pour établir un diagnostic partagé.

Phase 4 :  
**RÉFLÉCHIR**



Sur cette base, des groupes de travail thématiques ont été constitués et animés par les membres de l'association Prisme accompagnés d'agents municipaux.

Phase 5 :  
**FORMULER**



En matérialisant une frise chronologique retraçant à la fois l'offre éducative gervaisienne de 0 à 18 ans et le parcours éducatif dans toutes ses potentialités (soins, éducatif, citoyen, etc.) le PEGG a trouvé l'outil qui a permis la formulation de ses futures orientations stratégiques.

Phase 6 :  
**PROPOSER**



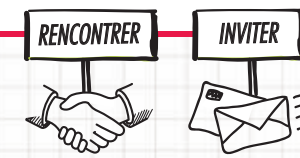
Au nombre de quatre, ces orientations ont été le cadre et le support de propositions d'actions qui feront le paysage éducatif gervaisien de demain.

**DES PROFESSIONNELS ET DES CITOYENS CONCERNÉS :** La mobilisation de l'ensemble des partenaires/acteurs tout au long du processus, la richesse des échanges et des propositions montrent que l'intérêt porté à la réalisation du PEGG est partagé.

**DES PROFESSIONNELS ET DES CITOYENS INFORMÉS :** La communication est une des clefs de réussite de la collaboration. Le PEGG a sa propre newsletter, elle a permis tout au long de la démarche de relayer à chaque participant les comptes rendus, les ressources et les rendez-vous.

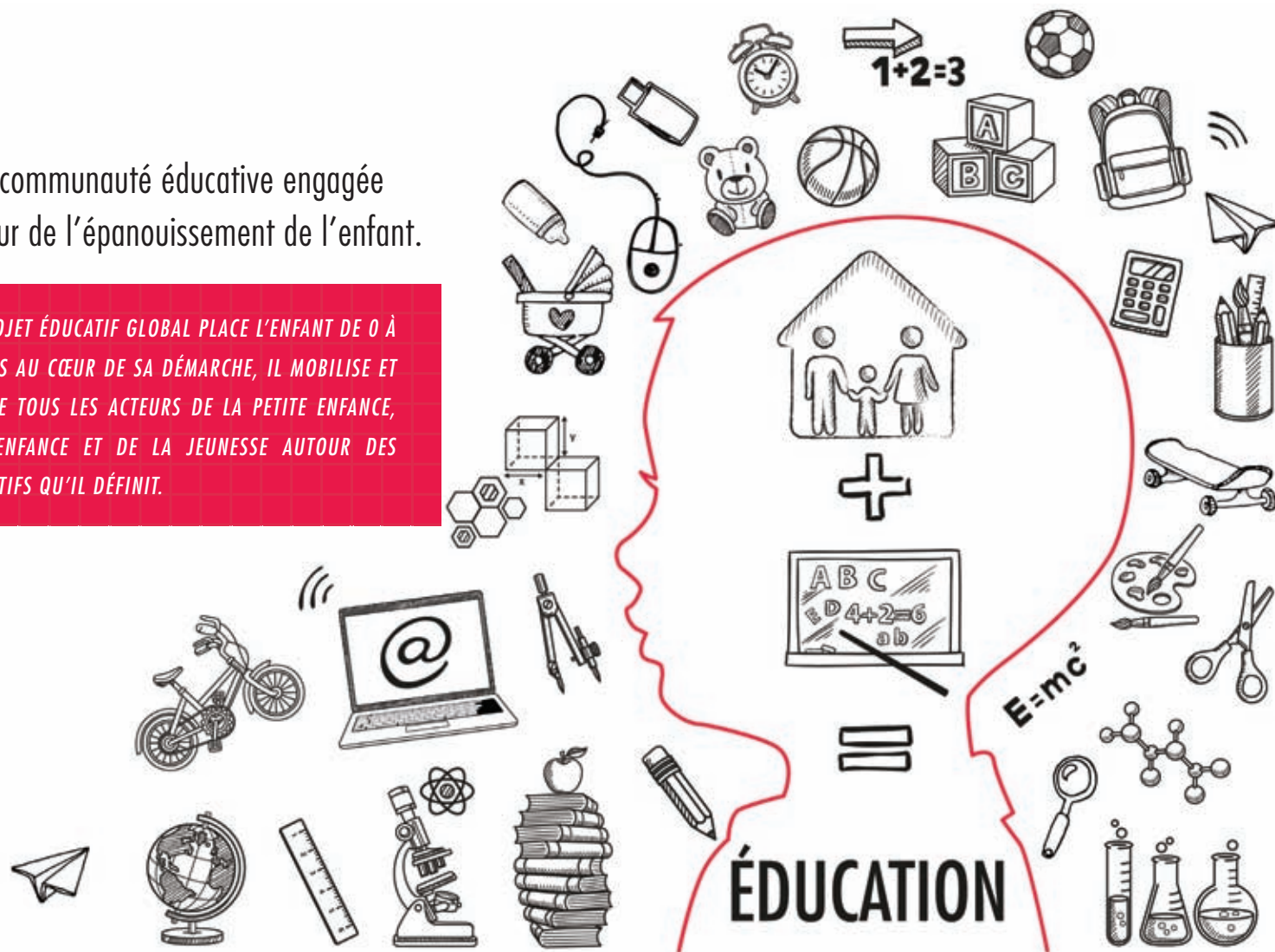


# LES ACTEURS DE LA CONCERTATION



Une communauté éducative engagée autour de l'épanouissement de l'enfant.

LE PROJET ÉDUCATIF GLOBAL PLACE L'ENFANT DE 0 À 18 ANS AU CŒUR DE SA DÉMARCHE, IL MOBILISE ET FÉDÈRE TOUS LES ACTEURS DE LA PETITE ENFANCE, DE L'ENFANCE ET DE LA JEUNESSE AUTOUR DES OBJECTIFS QU'IL DÉFINIT.



L'enfant de 0 à 18 ans

• **LES PARENTS**

• **LES SERVICES DÉPARTEMENTAUX :**

Service social départemental, Conseil départemental de la Seine-Saint-Denis, Caisse d'allocations familiales

• **L'ÉDUCATION NATIONALE**

• **LES ÉLUS**

• **LA PRÉVENTION SPÉCIALISÉE :**

PMI, ASE, MDPH, etc.

• **LES SERVICES MUNICIPAUX :**

Petite enfance - Éducation - Jeunesse - Parentalité - Programme de réussite éducative - Sports - Culture - Vie associative - CCAS - Démocratie locale - Développement durable - Atelier santé ville

• **LES PARENTS D'ÉLÈVES :**

APEG, FCPE

• **LES ASSOCIATIONS :**

Jeux Pré Partez - RESF - Averroès - L'oiseau Lyre - Les P'tits Prodiges - La Vaillante - EPPG - ESGL - Les copains d'abord - On y danse - La Paille et le Mil, etc.

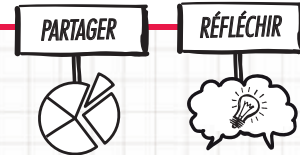
• **LES CENTRES DE LOISIRS :**

UFCV

• **LES SERVICES INTERCOMMUNAUX :**

Bibliothèque - École de musique et de danse du Pré - Politique de la Ville

# DIAGNOSTIC LOCAL



SITUÉE EN SEINE-SAINT-DENIS, AUX PORTES DE PARIS, LE PRÉ SAINT-GERVAIS EST UNE VILLE DONT LES CARACTÉRISTIQUES DÉMOGRAPHIQUES, GÉOGRAPHIQUES ET SOCIOLOGIQUES EN FONT UN TERRITOIRE FAVORABLE AUX INNOVATIONS. CE, TANT EN TERMES DE DÉMOCRATIE, D'ÉDUCATION, DE CITOYENNETÉ ET DE DÉVELOPPEMENT DURABLE VERS LE PARTAGE DE VALEURS COMMUNES ET L'ÉPANOUISSEMENT DE CHACUN DE SES HABITANTS.

## POPULATION

18500 habitants  
21 % de 0-14 ans  
19.7% de 15-29 ans  
26.2% de 30-44 ans  
19.6% de 45-59 ans  
13.6% de 60 ans et +  
65% de ménages avec enfants, dont  
23.5% monoparentaux  
170 naissances par an  
16 665 euros de revenu fiscal médian

## ÉDUCATION

42 % de taux de couverture tout mode d'accueil confondu Petite enfance  
2100 enfants et jeunes scolarisés dans le public  
45% de taux de scolarisation des 18-24 ans  
24% des Gervaisiens sortis du système scolaire sans diplôme  
15.9% des Gervaisiens titulaires d'un CAP ou d'un BEP  
18.1% des Gervaisiens titulaires d'un baccalauréat ou d'un brevet professionnel  
27.6 % des Gervaisiens titulaires d'un diplôme de l'enseignement supérieur

## LOGEMENT

70 hectares  
8600 logements  
47% de logements sociaux  
1 QUARTIER PRIORITAIRE  
Sept-Arpents - Stalingrad  
3 QUARTIERS EN VEILLE ACTIVE  
(Jean Jaurès, Gabriel Péri, Séverine).

## EMPLOI/ACTIVITÉ

77% de taux d'activité  
18,4% de taux de chômage  
31% de chômage pour les 15-24 ans.  
Tissu économique :  
300 entreprises et commerces  
Tissu associatif : 150 associations

**CONTEXTE :** Une des richesses de la ville du Pré Saint-Gervais réside dans le dynamisme et la capacité de mise en synergie de ses acteurs. De nombreux dispositifs et actions font déjà partie du paysage éducatif du territoire : une offre extra-scolaire culturelle, sportive et associative large, des intervenants compétents et des ateliers éducatifs de qualité mis en place chaque soir dans les écoles, des clubs coup de pouce et un prix littéraire des CM1 pour favoriser le plaisir de la lecture, des classes de neige pour les CM2, des séjours d'été, des colonies de vacances et des mini-séjours pour tous les âges proposés par la collectivité et les centres de loisirs, des actions de liaison à chaque changement de structure d'accueil, des équipements et enseignements numériques, des actions de sensibilisation et d'éducation au développement durable avec la création d'un poste d'animateur dédié, des actions de prévention Santé et de soutien à la parentalité et un Programme de réussite éducative pour favoriser l'égalité réelle pour tous les enfants.

## THÉMATIQUES DE TRAVAIL

QUATRE THÉMATIQUES ONT ÉTÉ TRAITÉES AU COURS DES RENCONTRES ÉDUCATIVES GERVAISIENNES :

- **RÉUSSITE ÉDUCATIVE** : comment élaborer le parcours de chaque enfant, soutenir l'acquisition des apprentissages fondamentaux et lutter contre le décrochage scolaire ?
- **PARENTALITÉ** : comment accompagner le rôle du parent dans la réussite éducative et développer des espaces d'échanges qui lui soient destinés et répondent à ses attentes ?
- **CULTURE, SPORT ET NUMÉRIQUE** : comment favoriser l'ouverture culturelle en facilitant l'accès aux pratiques artistiques, sportives et numériques ?
- **SANTÉ** : comment favoriser le bien-être et la santé de tous et mieux accompagner les familles d'enfants porteurs de handicap ?

Les thèmes du développement durable, de la citoyenneté, de la laïcité et de la solidarité ont été abordés de manière transversale dans chaque groupe de travail.



# 🔄 DÉFIS MAJEURS ISSUS DE LA CONCERTATION

- # FAVORISER LES RENCONTRES ENTRE PARENTS ET L'IMPLICATION DE TOUS DANS LES POLITIQUES ÉDUCATIVES LOCALES.
- # DÉVELOPPER LE SOUTIEN ET L'ACCOMPAGNEMENT DES ENFANTS À BESOINS ÉDUCATIFS PARTICULIERS AINSI QUE LES ACTIONS DE PRÉVENTION EN MATIÈRE DE SANTÉ.
- # ÉLARGIR L'OFFRE EN TERMES D'ACCOMPAGNEMENT À LA SCOLARITÉ.
- # RENFORCER LES ACTIONS DE TRANSITIONS ENTRE LES DIFFÉRENTS TEMPS DE L'ENFANCE.
- # PÉRENNISER ET DÉVELOPPER LES DISPOSITIFS DE LUTTE CONTRE LES INÉGALITÉS.

# 🔄 ORIENTATIONS

**CITOYENNETÉ ET RÉUSSITE ÉDUCATIVE**

Donner à chaque enfant la possibilité de se construire comme un citoyen épanoui et éclairé à travers un parcours éducatif riche et correspondant à ses besoins et ses aspirations.

- AXE 1**  
Mettre les enfants en situation d'égalité en leur offrant un accès à la culture dans son acception la plus large pour développer ses talents, ses potentialités et sa sensibilité.
- AXE 2**  
Initier, développer et soutenir une conscience citoyenne et éco-citoyenne des enfants en leur donnant des repères et des clefs de compréhension de la société, sollicitant le développement de leur personnalité et de leur libre arbitre, et en favorisant la citoyenneté active.
- AXE 3**  
Donner de la cohérence et de la visibilité à la notion de « parcours éducatif gervaisien ».

**SOLIDARITÉ ET SANTÉ**

Créer les conditions d'une co-éducation active et inclusive pour réduire les inégalités et favoriser le vivre ensemble.

- AXE 1**  
Favoriser le vivre ensemble par la création d'espaces conviviaux et intergénérationnels.
- AXE 2**  
Initier des rituels de passage entre les différents temps de vie jalonnant les étapes de construction du parcours de vie de l'enfant et du jeune mais aussi de l'adulte.
- AXE 3**  
Favoriser l'accessibilité à l'information et aux ressources éducatives pour toutes et tous.
- AXE 4**  
Favoriser l'accompagnement éducatif et social des familles les plus fragilisées.

**FAMILLE ET PARENTALITÉ**

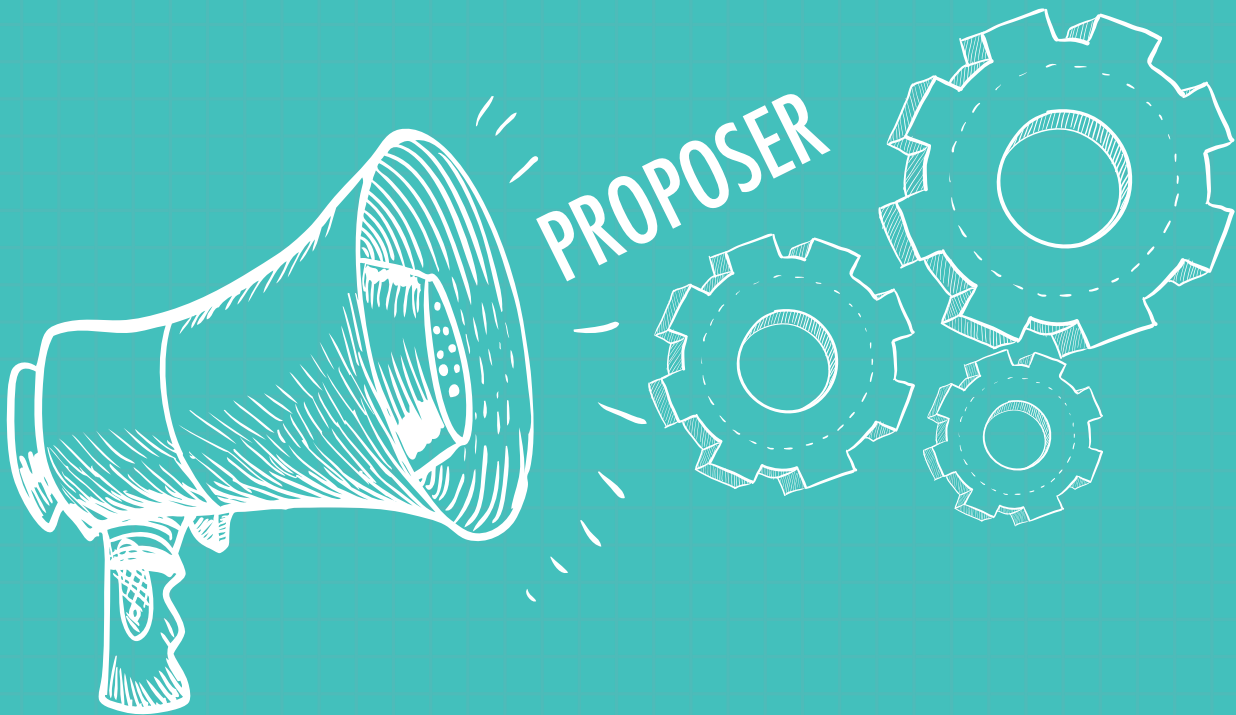
Valoriser et soutenir le rôle et la place des parents, principaux garants de l'accompagnement du parcours éducatif et de vie des enfants et des jeunes.

- AXE 1**  
Développer le soutien à la parentalité et soutenir la création de lieux d'échanges formels et informels entre parents, et entre parents et professionnels.
- AXE 2**  
Valoriser et tirer profit des compétences sociales, humaines et professionnelles des parents dans la construction de projets et d'actions éducatives.
- AXE 3**  
Développer l'accès aux parents à l'école, en lien avec l'Éducation nationale.

**COHÉSION ÉDUCATIVE**

Fédérer la communauté éducative et favoriser l'émergence d'une gouvernance partagée de l'éducation en développant les liens et la cohérence entre les différents acteurs éducatifs du territoire.

- AXE 1**  
Créer ou pérenniser des espaces de co-construction des actions éducatives à l'échelle du territoire gervaisien.
- AXE 2**  
Élaborer des outils de gouvernance partagée de l'action éducative.
- AXE 3**  
Faire du territoire gervaisien un espace d'innovation ayant pour vocation le développement des politiques publiques éducatives.



---

## METTRE EN ŒUVRE LE PEGG

*PLUS QU'UNE DÉMARCHE, LE PEGG EST UN PROGRAMME VISANT LA MISE EN ŒUVRE CONCRÈTE DES ORIENTATIONS QU'ELLE A PERMIS DE DÉFINIR. AINSI, LES PROBLÉMATIQUES MISES EN LUMIÈRE ET LES PROPOSITIONS D' ACTIONS SE SONT FAIT ÉCHO TOUT AU LONG DU PROCESSUS DE CONCERTATION. LES PROJETS QUI EN DÉCOULENT S'APPUIENT SUR L'EXPÉRIENCE DES PARENTS, SUR L'EXPERTISE DES SERVICES PUBLICS ET SUR L'ENGAGEMENT DES ASSOCIATIONS. DES ACTIONS EXISTANTES COMME DE NOUVEAUX PROJETS PERMETTRONT DE RELEVER ENSEMBLE LES DÉFIS MAJEURS QUE NOUS AVONS IDENTIFIÉS. LE PEGG EN EST LE CADRE. IL GARANTIT LA COHÉRENCE ET LA TRANSVERSALITÉ DES ACTIONS ÉDUCATIVES LOCALES EN ORCHESTRANT LA COOPÉRATION ENTRE TOUS LES ACTEURS.*

*LES ACTIONS PRÉSENTÉES ICI INAUGURENT CES AMBITIONS ET OUVRENT DES PERSPECTIVES RICHES POUR LES ANNÉES À VENIR. DANS LA POURSUITE DE LA DÉMARCHE PEGG ELLES SERONT ÉVALUÉES, ENRICHIES ET DÉVELOPPÉES GRÂCE À CETTE GOUVERNANCE PARTAGÉE QU'IL INITIE.*

---



# ORIENTATION 1 : CITOYENNETÉ ET

PERMETTRE À CHAQUE ENFANT DE SE CONSTRUIRE COMME CITOYEN SUPPOSE DE L'OUTILLER TOUT AU LONG DE SON CHEMIN VERS L'ÂGE ADULTE. LA COLLECTIVITÉ A SON RÔLE À JOUER EN DÉVELOPPANT ET EN SOUTENANT TOUTES LES PROPOSITIONS ET INITIATIVES QUI GARANTISSENT LA RICHESSE ET LA LISIBILITÉ DU PARCOURS ÉDUCATIF DES JEUNES GERVAISIENS : DIVERSITÉ ET QUALITÉ DE L'OFFRE PÉRISCOLAIRE ET EXTRA-SCOLAIRE, SENSIBILISATION AU DÉVELOPPEMENT DURABLE, ÉDUCATION AUX USAGES DU NUMÉRIQUE ET ACCÈS À LA CULTURE SONT NOTAMMENT AU CENTRE DES ACTIONS DE CETTE PREMIÈRE ORIENTATION.

## ÉCOLE DU CODE

### ÉDUCATION AUX USAGES DU NUMÉRIQUE

**QUOI ?** Participation en tant que ville pilote à un programme national d'initiation et de sensibilisation à la programmation, à la littératie numérique et à la culture du code via la formation des animateurs périscolaires et des enseignants.

**POUR QUI ?** Les enfants et jeunes de 7 à 15 ans.

**PAR QUI ?** Le service PEGG, l'UFCV, l'Éducation nationale en partenariat avec l'association Bibliothèques Sans Frontières et l'entreprise Tralalere porteuses du projet.

**OÙ ?** Dans les écoles élémentaires, le collège et les accueils de loisirs.



**QUAND ?** Sur les temps scolaires et périscolaires.

**POURQUOI ?** Permettre à l'enfant d'être acteur de sa vie numérique, transmettre les fondements de la culture digitale, développer la créativité numérique, inciter à des usages numériques citoyens.

**PERSPECTIVES : DÉVELOPPER L'OFFRE ET COORDONNER LES ACTIONS EN MATIÈRE D'ÉDUCATION AUX USAGES DU NUMÉRIQUE, PARTICIPER AU PILOTAGE D'UN PROGRAMME NATIONAL INNOVANT.**



# RÉUSSITE ÉDUCATIVE

## DÉMOS

### ACCÈS À LA CULTURE

**QUOI ?** Création de l'orchestre Démos Est Ensemble dans le cadre d'un projet national de démocratisation culturelle coordonné par la Philharmonie de Paris : pratique instrumentale collective, danse, chant, découverte du répertoire classique et des musiques traditionnelles.

**POUR QUI ?** 15 enfants gervaisiens âgés de 7 à 12 ans éloignés des activités culturelles et artistiques.

**PAR QUI ?** Le Programme de réussite éducative en partenariat avec le service Culturel et l'École de musique et de danse du Pré, Est Ensemble, l'Éducation nationale et la Philharmonie de Paris.

**OÙ ?** Dans les écoles et au collège, à la Philharmonie de Paris.

**QUAND ?** 4 heures de cours chaque semaine au Pré

Saint-Gervais, des stages et répétitions générales à la Philharmonie de Paris.

**POURQUOI ?** Réduire les inégalités d'accès à la culture, transmettre le patrimoine musical classique, contribuer à l'insertion sociale des enfants et des jeunes.

**PERSPECTIVES : RENFORCER LA COOPÉRATION PROFESSIONNELLE ENTRE ACTEURS DE LA CULTURE ET DU CHAMP SOCIAL, DÉVELOPPER LA POLITIQUE D'ACCÈS À LA CULTURE POUR TOUS SUR LE TERRITOIRE.**





## ORIENTATION 1 : CITOYENNETÉ ET RÉUSSITE ÉDUCATIVE

### BOURSE AUX STAGES

#### ORIENTATION ET INSERTION PROFESSIONNELLE

**QUOI ?** Coordination des offres de stages dans la ville, le Département et Est Ensemble pour la formation des jeunes gervaisiens en créant un partage des ressources.

**POUR QUI ?** Les jeunes entre 14 et 25 ans en recherche de stages dans leur parcours scolaire de la 3<sup>ème</sup> aux études supérieures.

**PAR QUI ?** Le Lieu d'accueil jeunes (LAJ), le service Jeunesse, la Mission locale, le Programme de réussite éducative et autres acteurs de la jeunesse.

**OÙ ?** Dans l'ensemble de la ville, du Département et Est Ensemble.

**QUAND ?** Tout au long de l'année.

**POURQUOI ?** Renforcer le parcours éducatif et les perspectives de formation d'insertion professionnelle, prévenir le décrochage scolaire, favoriser la poursuite des études et l'ambition des jeunes.

**PERSPECTIVES : DÉVELOPPER DES OUTILS ET RESSOURCES POUR L'ORIENTATION PROFESSIONNELLE DES JEUNES, RENFORCER LA COOPÉRATION ENTRE LES ACTEURS DE LA JEUNESSE ET LES ACTEURS ÉCONOMIQUES DU TERRITOIRE, ASSOCIER LES PARENTS DANS UNE DÉMARCHE PARTICIPATIVE.**



### CLUB COUP DE POUCE CLÉ

#### ACCOMPAGNEMENT À LA SCOLARITÉ

**QUOI ?** Pérennisation d'un dispositif parascolaire éducatif, ludique et semi-individualisé d'accompagnement à l'apprentissage de la lecture.

**POUR QUI ?** Les enfants de CP manifestant des difficultés à l'entrée à l'école élémentaire.

**PAR QUI ?** Le Programme de réussite éducative et l'association nationale Coup de Pouce.

**OÙ ?** Dans les trois écoles élémentaires : Anatole France, Pierre Brossolette et Jean Jaurès.

**QUAND ?** Les lundis, mardis, jeudis et vendredis après la classe de novembre à juin.

**POURQUOI ?** Favoriser la réussite éducative et la confiance en soi, lutter contre le décrochage scolaire précoce, stimuler l'intérêt pour l'écrit et la lecture, accompagner les parents dans la scolarité de leurs enfants.

**PERSPECTIVES : PÉRENNISER ET ÉTENDRE LE DISPOSITIF.**



### JARDINS PÉDAGOGIQUES

#### SENSIBILISATION AU DÉVELOPPEMENT DURABLE



**QUOI ?** Utiliser tous les lieux végétalisés et végétalisables de la ville pour proposer des séquences d'éducation au développement durable par la pratique du jardinage et du compostage.

**POUR QUI ?** Les enfants et les jeunes.

**PAR QUI ?** Le service Développement durable, le service Éducation et le service Jeunesse.

**OÙ ?** Dans les espaces verts ou bacs potagers des écoles, dans les potagers des friches et dans le futur jardin partagé municipal.

**QUAND ?** Tout au long de l'année.

**POURQUOI ?** Développer l'éducation à l'environnement, sensibiliser au développement durable et à la citoyenneté.

**PERSPECTIVES : CRÉER DE NOUVEAUX ESPACES VÉGÉTALISABLES ET DES COMPOSTS DANS LES ÉTABLISSEMENTS SCOLAIRES ET PÉRISCOLAIRES AINSI QU'AU COLLÈGE.**

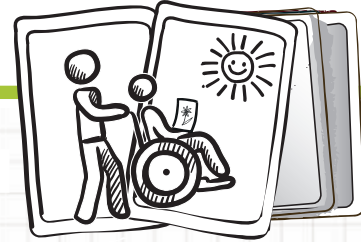
# ORIENTATION 2 : SOLIDARITÉ & SANTÉ



CHAQUE INDIVIDU A UNE HISTOIRE, UNE PERSONNALITÉ, DES SPÉCIFICITÉS ET DOIT POUVOIR BÉNÉFICIER DES MÊMES CHANCES D'ACCÉDER À UNE VIE D'ADULTE ÉPANOUIE. EN INSCRIVANT LA SOLIDARITÉ ET LA SANTÉ COMME UNE DES ORIENTATIONS PRIORITAIRES DU PROJET ÉDUCATIF GLOBAL, LA COLLECTIVITÉ S'ENGAGE À METTRE EN PLACE LES DISPOSITIFS ŒUVRANT AU VIVRE ENSEMBLE ET À L'ÉGALITÉ RÉELLE ENTRE TOUS LES ENFANTS GERVAISIENS : LIENS ENTRE LES GÉNÉRATIONS, RÉDUCTION DES INÉGALITÉS, ACCOMPAGNEMENT DES ENFANTS PORTEURS DE HANDICAP SONT LES GRANDS CHANTIERS DE CETTE SECONDE ORIENTATION.

## RÉFÉRENT SANTÉ

### ACCOMPAGNEMENT DES ENFANTS PORTEURS DE HANDICAP



**QUOI ?** Création d'un poste à temps partiel d'un adulte référent santé ayant pour mission d'accompagner les familles d'enfants à besoins éducatifs particuliers.

**POUR QUI ?** Les familles d'enfants porteurs de handicap scolarisés dans la ville.

**PAR QUI ?** Le service PEGG et l'Atelier santé Ville.

**OÙ ?** En accueil dans la ville.

**QUAND ?** Tout au long de l'année.

**POURQUOI ?** Garantir la cohérence du projet de l'enfant en concertation avec la famille, les partenaires éducatifs et les professionnels de santé en fonction des potentialités, des difficultés et des besoins de l'enfant, soutenir, orienter et accompagner les familles dans les démarches d'accès aux soins et à l'éducation.

**PERSPECTIVES : DÉVELOPPER DES OUTILS FAVORISANT LA LISIBILITÉ DES PARCOURS ÉDUCATIFS POUR LES ENFANTS PORTEURS DE HANDICAP, ORGANISER DES ACTIONS DE SENSIBILISATION AU HANDICAP EN DIRECTION DES SCOLAIRES.**

## PROGRAMME DE RÉUSSITE ÉDUCATIVE (PRE)

### SOUTIEN AUX FAMILLES EN DIFFICULTÉS

**QUOI ?** Pérennisation du Programme de réussite éducative ayant pour mission de proposer un soutien global aux familles dont les enfants et/ou adolescents présentent des signes de fragilité ou qui ne bénéficient pas d'un environnement favorable à leur épanouissement.

**POUR QUI ?** Les habitants des quartiers prioritaires et des quartiers en veille active.

**PAR QUI ?** Le Programme de réussite éducative en partenariat avec le CCAS, l'Éducation nationale et les services de la ville.

**OÙ ?** Dans les locaux du dispositif.

**QUAND ?** Tout au long de l'année.

**POURQUOI ?** Favoriser le développement et l'épanouissement de tous, rendre effective l'égalité réelle et réduire les inégalités sociales, lutter contre le décrochage scolaire, soutenir les familles dans l'exercice de leur rôle éducatif, créer du lien social.

**PERSPECTIVES : PÉRENNISER LES MOYENS DU DISPOSITIF ET RENFORCER LES PARTENARIATS ENTRE LES ACTEURS DU CHAMP SOCIAL ET DE L'ÉDUCATION.**



### PASSERELLE PETITE ENFANCE/ENFANCE

#### ENTRÉE DANS LA VIE EN COLLECTIVITÉ

**QUOI ?** Création de passerelles entre les structures d'accueil de la Petite enfance 0-3 ans et de l'enfance 3-10 ans en organisant l'accueil de jeunes enfants dans les centres de loisirs les dernières semaines des vacances d'été avant leur entrée en maternelle.

**POUR QUI ?** Les enfants âgés de 2 à 3 ans n'ayant jamais été scolarisés et accueillis en collectivité.

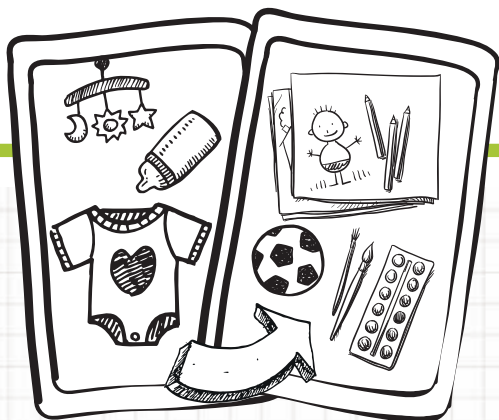
**PAR QUI ?** Le service Petite enfance et l'UFCV.

**OÙ ?** Dans les centres de loisirs.

**QUAND ?** À partir de mi-août.

**POURQUOI ?** Accompagner le parcours des jeunes enfants, faciliter l'intégration progressive des jeunes enfants dans la vie collective et la première séparation parents/enfants, assurer une continuité éducative entre la vie familiale et la scolarité.

**PERSPECTIVES : EXPÉRIMENTER ET ÉVALUER LE DISPOSITIF.**



### PASSERELLE ENFANCE/ADOLESCENCE

#### ENTRÉE DANS L'ADOLESCENCE

**QUOI ?** Création de passerelles entre les centres de loisirs et le service Jeunesse par des activités communes avant le passage d'un enfant au collège.

**POUR QUI ?** Les enfants inscrits en CM2 passant en sixième.

**PAR QUI ?** L'UFCV et le service Jeunesse.

**OÙ ?** Dans les centres de loisirs et les locaux du service Jeunesse.

**QUAND ?** Entre les mois de juin et août.

**POURQUOI ?** Favoriser la continuité éducative entre les structures de loisirs, accompagner l'enfant dans son passage à l'adolescence, encourager les liens et la solidarité entre jeunes gervaisiens et l'intégration de plus jeunes au collège.

**PERSPECTIVES : SYSTÉMATISER L'ACTION ET RENFORCER LE PARTENARIAT ENTRE LES PROFESSIONNELS DE L'ANIMATION.**





# ORIENTATION 3 : FAMILLE ET

# PARENTALITÉ

PROPOSER



LA FAMILLE EST LE LIEN CENTRAL ENTRE TOUS LES TEMPS ET ESPACES DE L'ÉDUCATION ET LE PARENT L'ACTEUR PREMIER DE LA VIE DE L'ENFANT. FAMILLE ET PARENTALITÉ CONSTITUENT DONC UN DES PILIERS FONDATEURS DU PROJET ÉDUCATIF GLOBAL. ACCOMPAGNER LES HABITANTS DANS TOUS LES QUESTIONNEMENTS LIÉS À L'EXPÉRIENCE DE LA PARENTALITÉ, SOUTENIR LES INITIATIVES ASSOCIATIVES DANS CE DOMAINE, DÉVELOPPER LES ACTIVITÉS EN FAMILLE ET FAVORISER LES ÉCHANGES ENTRE PARENTS SONT DONC AU CŒUR DE CETTE TROISIÈME ORIENTATION.

## SOUTIEN À LA PARENTALITÉ

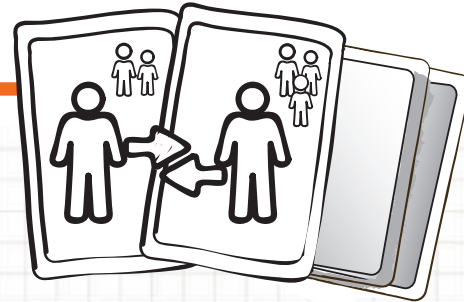
### ACCOMPAGNEMENT DES PARENTS DANS LEURS MISSIONS

**QUOI ?** Développer les actions de soutien à la parentalité en partenariat avec les associations locales agissant dans ce domaine : cafés des parents animés par des professionnels, journée thématique annuelle, matinale Petite enfance, etc.

**POUR QUI ?** Les parents gervaisiens.

**PAR QUI ?** Le service Parentalité, le service Petite enfance, les associations locales.

**OÙ ?** Dans l'ensemble de la ville en itinérance.



**QUAND ?** Tout au long de l'année.

**POURQUOI ?** Soutenir les parents dans leurs missions éducatives, coordonner les actions et répondre aux demandes et besoins spécifiques de la population, permettre l'intervention de professionnels dans toutes les problématiques identifiées.

**PERSPECTIVES : FÉDÉRER LES ACTEURS INSTITUTIONNELS ET ASSOCIATIFS, LES PROFESSIONNELS DE LA PARENTALITÉ POUR RENFORCER L'ACTION.**

## COURS DE FRANÇAIS MUNICIPAUX

### FORMATION À TOUS LES ÂGES

**QUOI ?** Mise en place de cours de français à visée diplômante, de stages intensifs et activités culturelles annexes pour adultes non-francophones en complémentarité de l'offre associative existante sur le territoire.

**POUR QUI ?** Les adultes non-francophones habitants du Pré Saint-Gervais.

**PAR QUI ?** Le service PEGG, la Mission Insertion, le CCAS.

**OÙ ?** À la Maison des associations gervaisienne.

**QUAND ?** 4 créneaux hebdomadaires, en journée et en soirée en période scolaire.

**POURQUOI ?** Développer la politique d'accueil des étrangers dans le territoire, outiller les parents non-francophones dans l'accompagnement de la scolarité de leurs enfants, favoriser les relations aux institutions publiques des personnes récemment installées en France, permettre l'accès à la formation à tous les âges, favoriser la création de liens sociaux.

**PERSPECTIVES : ÉTENDRE L'OFFRE ET DÉVELOPPER LES ACTIONS D'INTÉGRATION DES HABITANTS NON-FRANCOPHONES.**



## ORIENTATION 3 : FAMILLE ET PARENTALITÉ

### ÇA DÉFRICHE

#### CRÉATION DE LIEUX DE RENCONTRES INFORMELS

**QUOI ?** Mise à disposition des espaces verts ou de friches afin de végétaliser la ville, pratiquer l'agriculture urbaine et créer des lieux pédagogiques et ludiques pour tous dans le cadre des actions de l'agenda 21.

**POUR QUI ?** Toute la famille.

**PAR QUI ?** Le service Développement durable, des Espaces verts et les porteurs de projets retenus pour animer et gérer ces 5 friches.

**OÙ ?** Dans les 5 friches mises à disposition dans la ville : le jardin des Sentes, le jardin des copains, le jardin du 4 bis, le jardin divers, le jardin des méditations.



**QUAND ?** Tout au long de l'année.

**POURQUOI ?** Végétaliser la ville, créer du lien social, partager les compétences et mélanger les générations avec la pratique du jardinage urbain, l'éducation à l'environnement, le bricolage, le land'art, le vivre ensemble, l'Upcycling (transformation des déchets), la préservation et le développement de la biodiversité, etc.

**PERSPECTIVES : DÉVELOPPER DANS CES 5 FRICHES ET DANS LES ESPACES OUVERTS DES POSSIBILITÉS POUR LES FAMILLES, DE SE RENCONTRER AUTOUR DE L'ÉDUCATION AU DÉVELOPPEMENT DURABLE ET DU SOUTIEN À LA PARENTALITÉ.**

### ACTI'FAMILLES

#### DÉVELOPPEMENT D'ACTIVITÉS FAMILIALES

**QUOI ?** Création d'un format événementiel régulier de journées conviviales et ludiques en famille les dimanches en partenariat avec des associations locales.

**POUR QUI ?** Les familles gervaisiennes.

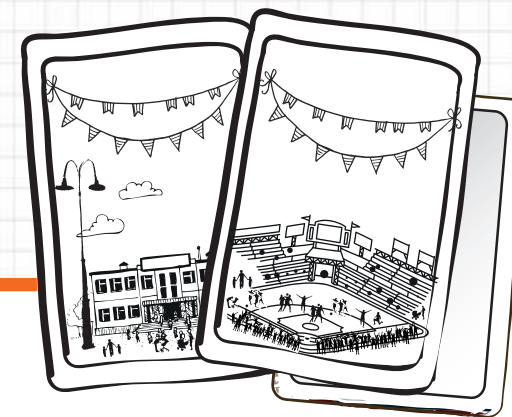
**PAR QUI ?** Le service PEGG, le service Parentalité, le service des Sports, le service Petite enfance, le CCAS, le service Jeunesse, le service Développement durable et les associations locales.

**OÙ ?** Au stade Léo Lagrange et dans les écoles.

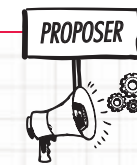
**QUAND ?** 2 fois par an.

**POURQUOI ?** Promouvoir les activités en famille, le sport et le développement durable, créer du lien social entre les habitants, favoriser l'appropriation des espaces publics par les familles.

**PERSPECTIVES : DIVERSIFIER L'OFFRE ET ÉTENDRE LE PARTENARIAT ENTRE LES SERVICES MUNICIPAUX ET LES ASSOCIATIONS.**



# ORIENTATION 4 : COHÉSION ÉDUCATIVE



LA RÉUSSITE DU PROJET ÉDUCATIF GLOBAL GERVAISIEN ET DES OBJECTIFS DÉFINIS DANS LE CADRE DES TROIS PREMIÈRES ORIENTATIONS RÉSIDE DANS LA CAPACITÉ DE LA COMMUNAUTÉ ÉDUCATIVE À SE FÉDÉRER POUR GARANTIR UN PARCOURS ÉDUCATIF COHÉRENT À CHAQUE ENFANT ET JEUNE GERVAISIENS. PAR CETTE QUATRIÈME ORIENTATION, LA COLLECTIVITÉ S'ENGAGE À METTRE EN PLACE ET DÉVELOPPER LES OUTILS QUI FAVORISERONT L'ÉMERGENCE D'UNE GOUVERNANCE PARTAGÉE DE L'ÉDUCATION. DÉVELOPPER LES LIENS ET LA COHÉRENCE ENTRE LES DIFFÉRENTS ACTEURS ÉDUCATIFS DU TERRITOIRE REPRÉSENTE UN ENJEU MAJEUR DANS LE PORTAGE DES POLITIQUES ÉDUCATIVES PUBLIQUES.

## L'ASSEMBLÉE GERVAISIENNE DE L'ÉDUCATION

### PARTAGE DE L'ÉDUCATION

**QUOI ?** Création d'une instance locale rassemblant l'ensemble des acteurs du PEGG et articuler les différents champs professionnels pour pérenniser une démarche participative afin de porter les politiques éducatives territoriales.

**POUR QUI ?** Les habitants, l'ensemble des professionnels de l'éducation, de l'enfance, de la jeunesse et de la famille.

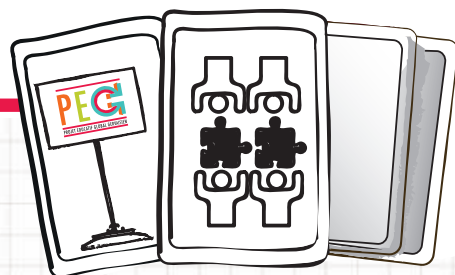
**PAR QUI ?** Le service PEGG.

**OÙ ?** Dans l'ensemble de la ville en itinérance.

**QUAND ?** Tout au long de l'année.

**POURQUOI ?** Mettre en œuvre et évaluer le PEGG, favoriser une gouvernance partagée de l'éducation, fédérer les acteurs et les professionnels.

**PERSPECTIVES :** INTÉGRER LA PAROLE DES ENFANTS ET DES JEUNES, ÉLABORER UNE CHARTE D'ENGAGEMENT DE CE QUI FAIT ÉDUCATION DANS LA COMMUNE.



## FRISE NUMÉRIQUE

### ACCÈS À LA RESSOURCE ÉDUCATIVE

**QUOI ?** Création d'un outil de description, d'animation et d'évaluation numérique du parcours éducatif.

**POUR QUI ?** Les habitants, l'ensemble des professionnels de l'éducation, de l'enfance, de la jeunesse et de la famille.

**PAR QUI ?** La collectivité.

**OÙ ?** Sur internet.

**QUAND ?** Tout au long de l'année.

**POURQUOI ?** Favoriser une meilleure compréhension et lisibilité de l'environnement éducatif de l'enfant, développer des outils innovants et interactifs pour faciliter l'appropriation et le suivi du parcours éducatif.

**PERSPECTIVES :** DÉVELOPPER DES SOLUTIONS NUMÉRIQUES INTERACTIVES ET MULTI-SUPPORTS DE COMMUNICATION.





---

# PERSPECTIVES ET DEVENIR DU PEGG

LES ORIENTATIONS ET ACTIONS PRÉSENTÉES DANS CE DOCUMENT OUVRONT DE NOMBREUSES PERSPECTIVES. DE NOUVEAUX PROJETS VOIENT DÉJÀ LE JOUR, DE NOUVELLES IDÉES S'ESQUISSENT. C'EST DANS CETTE DYNAMIQUE DE COOPÉRATION MULTI-PARTENARIALE QU'IL S'AGIRA DE DÉVELOPPER, DE METTRE EN PLACE ET D'ÉVALUER ENSEMBLE L'ACTION ÉDUCATIVE DU PRÉ SAINT-GERVAIS.

---

## PROPOSITIONS POUR POURSUIVRE LE PROJET ÉDUCATIF :

- ✓ METTRE EN COHÉRENCE LE PROJET ÉDUCATIF DU TERRITOIRE AVEC LES PROJETS D'ÉCOLES.
- ✓ ORGANISER UNE FÊTE DE LA RENTRÉE SCOLAIRE.
- ✓ RÉDUIRE LA PRODUCTION DES DÉCHETS AVEC L'ACTION « FAMILLE ZÉRO DÉCHET ».
- ✓ LUTTER CONTRE LE GASPILLAGE ALIMENTAIRE DANS LES ÉCOLES.
- ✓ DÉVELOPPER DES ATELIERS LUDO-ÉDUCATIFS D'AGRICULTURE URBAINE.
- ✓ DÉVELOPPER LES MODES DE DÉPLACEMENT DOUX ET LA PRATIQUE DU SPORT.
- ✓ DÉVELOPPER LES ACTIONS DE PRÉVENTION EN DIRECTION DES JEUNES (PRÉVENTION DES ADDICTIONS, CONTRACEPTION, ETC.).
- ✓ DÉVELOPPER LES ACTIONS DE PRÉVENTION EN DIRECTION DES ENFANTS (BUCCO-DENTAIRE, NUTRITION, ETC.).
- ✓ CRÉER DES OUTILS POUR MIEUX ACCOMPAGNER LES FAMILLES D'UN ENFANT PORTEUR DE HANDICAP.
- ✓ METTRE EN PLACE DES ACTIONS DE SENSIBILISATION AU HANDICAP DANS LES ÉCOLES ET AU COLLÈGE.
- ✓ CRÉER UN PERMIS ET UNE CHARTE NUMÉRIQUE POUR LES ENFANTS.
- ✓ PROPOSER UN PARCOURS CITOYEN À L'ENSEMBLE DES STRUCTURES ENFANCE ET JEUNESSE SUR LE MODÈLE DES ACTIONS DU SERVICE JEUNESSE.
- ✓ METTRE EN PLACE UN SYSTÈME DE PARRAINAGE ENFANTS/JEUNES.
- ✓ DÉVELOPPER LES ACTIVITÉS EN FAMILLE EN PARTENARIAT AVEC LES ASSOCIATIONS LOCALES.
- ✓ DÉVELOPPER UN SYSTÈME D'ENTRAIDE ENTRE FAMILLES.
- ✓ DÉVELOPPER ET SOUTENIR LES ACTIONS INTERGÉNÉRATIONNELLES.



**ET VOUS?**



**ENVOYEZ-NOUS  
VOS IDÉES D' ACTIONS !**



**NOM DE L'ACTION :**

**QUOI ?**

**POUR QUI ?**

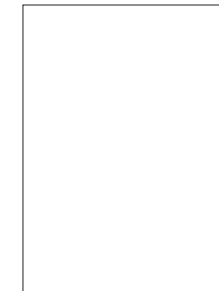
**PAR QUI ?**

**OÙ ?**

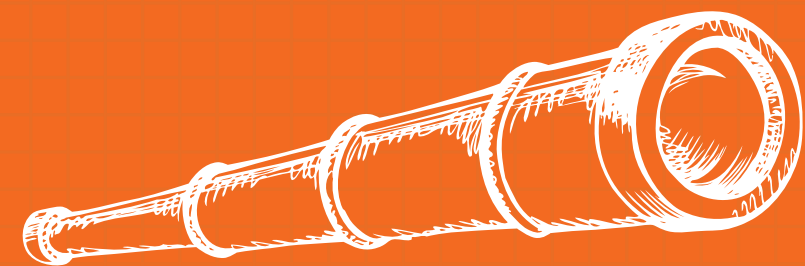
**QUAND ?**

**POURQUOI ?**

**PERSPECTIVES :**



**Projet Éducatif Global  
Hôtel de Ville du Pré Saint-Gervais  
84 bis, rue André Joineau  
93310 Le Pré Saint-Gervais**



POUR ALLER  
PLUS LOIN

---

## **RESSOURCES SUR LA DÉMARCHE PEGG :**

### **LE PEDT DU PRÉ SAINT-GERVAIS :**

[http://www.villedupre.fr/Brochure\\_rythmes\\_educatifs.pdf](http://www.villedupre.fr/Brochure_rythmes_educatifs.pdf)

### **LE POINT DE VUE DE L'ÉLUE :**

[http://www.rfve.fr/assets/projet\\_educatif\\_article\\_diversite\\_anna\\_angeli.pdf](http://www.rfve.fr/assets/projet_educatif_article_diversite_anna_angeli.pdf)

et <https://www.reseau-canope.fr/notice/developper-le-numerique-a-lecole.html>

**LE PRESTATAIRE PRISME :** <http://www.prisme-asso.org/>

### **LE RÉSEAU FRANÇAIS DES VILLES ÉDUCATRICES :**

<http://www.rfve.fr/> et <http://observatoire-reussite-educative.fr/ressources/manifestations-rencontres-debats/Manifestations-et-colloques/2015/rencontres-nationales-des-pedt>

### **LES TRAVAUX DES FRANCAS :**

[http://www.francas.asso.fr/Hub/Portail/FRANCAS\\_PUB.nsf/0/3F5D5D10557D7823C1257F000036EF34/\\$File/francas\\_brochure\\_projet\\_local\\_deduc.pdf](http://www.francas.asso.fr/Hub/Portail/FRANCAS_PUB.nsf/0/3F5D5D10557D7823C1257F000036EF34/$File/francas_brochure_projet_local_deduc.pdf)

### **LE POLOC (IFE INSTITUT FRANÇAIS DE L'ÉDUCATION):**

<http://observatoire-reussite-educative.fr/>

## **RESSOURCES SUR LES ACTIONS PEGG :**

- <http://www.coupdepouceassociation.fr/>
- <http://projetdemos.fr/>
- [http://www.bibliosansfrontieres.org/index.php?option=com\\_k2&view=item&id=525:decouvrez-notre-nouveau-programme-ecole-du-code&Itemid=356](http://www.bibliosansfrontieres.org/index.php?option=com_k2&view=item&id=525:decouvrez-notre-nouveau-programme-ecole-du-code&Itemid=356)
- [http://www.villedupre.fr/acti\\_familles.html](http://www.villedupre.fr/acti_familles.html)
- [http://www.villedupre.fr/appel\\_a\\_projets\\_ca\\_defriche.html](http://www.villedupre.fr/appel_a_projets_ca_defriche.html)
- [http://www.villedupre.fr/programme\\_de\\_reussite\\_educative.html](http://www.villedupre.fr/programme_de_reussite_educative.html)
- [http://www.villedupre.fr/cours\\_de\\_francais\\_municipaux.html](http://www.villedupre.fr/cours_de_francais_municipaux.html)



---

## RENSEIGNEMENTS :

Service Projet éducatif global - ville du Pré Saint-Gervais

01 49 42 70 25

[marie.girardot@villedupre.fr](mailto:marie.girardot@villedupre.fr)